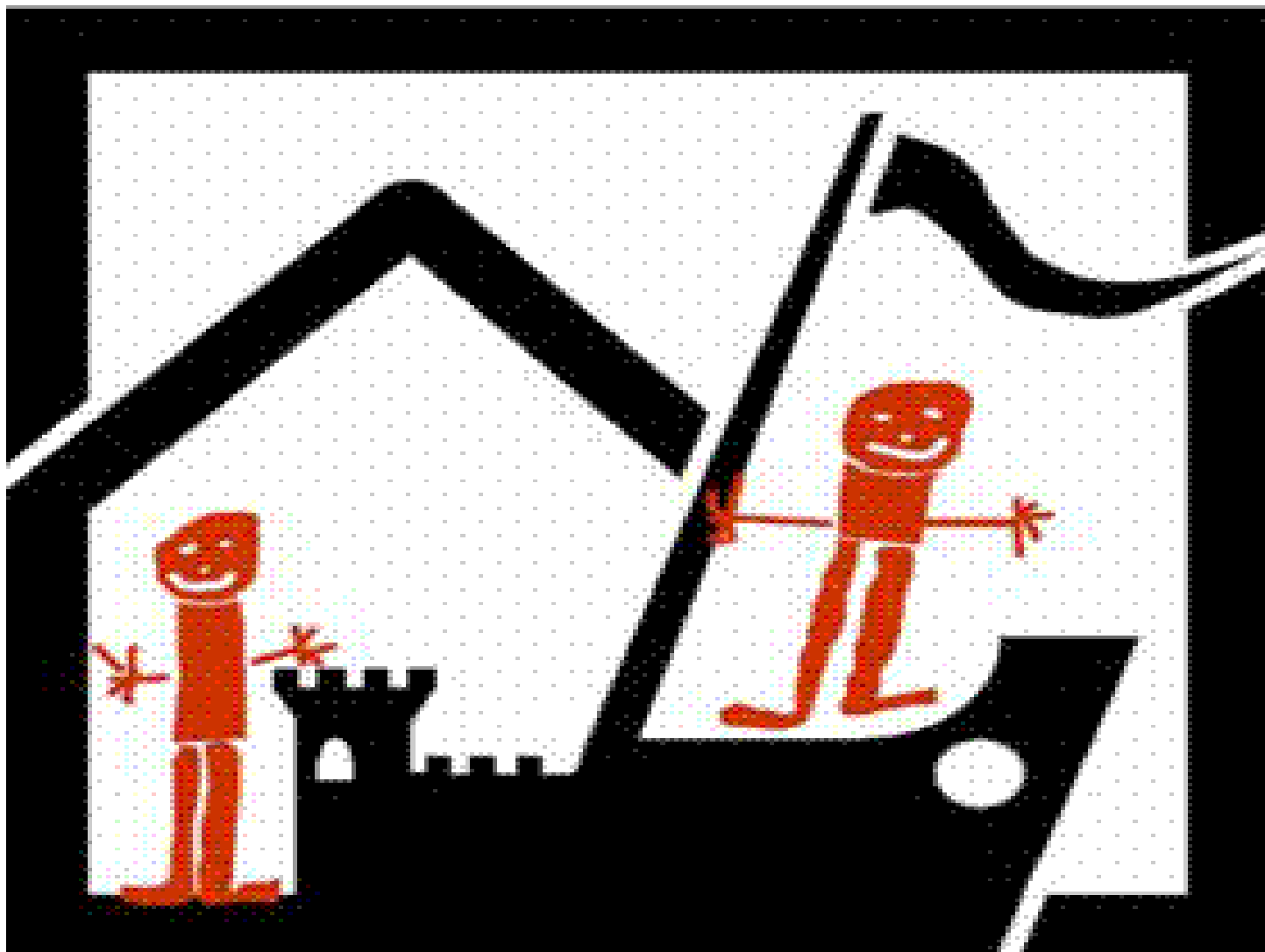


Pædagogisk læreplan for Midtbyens Børnehus 2022



Den pædagogiske læreplan udgør rammen og den fælles retning for vores pædagogiske arbejde med børnenes trivsel, læring, udvikling og dannelse. Læreplanen er et levende dokument, som kort beskriver vores pædagogiske overvejelser og refleksioner med eksempler, der er retningsgivende for det daglige pædagogiske arbejde.

Lærerplansblomsten er ramme for vores udarbejdelse af den pædagogiske læreplan



Den pædagogiske læreplan er udarbejdet med udgangspunkt i det fælles pædagogiske grundlag, de seks læreplanstemaer og vores pædagogiske mål for sammenhængen mellem det pædagogiske læringsmiljø i Midtbyens Børnehus og børnenes læring.

Rammen for at udarbejde den pædagogiske læreplan er dagtilbudsloven og dens overordnede formålsbestemmelse samt den tilhørende bekendtgørelse. Loven og bekendtgørelsen er udfoldet i publikationen [Den styrkede pædagogiske læreplan, Rammer og indhold.](#)

Hvem er vi?

Midtbyens Børnehus, Vifdam 43, er bygget i 2014 som en integreret daginstitution, placeret i Midtbyen i Kolding. Lokalområdet er rigt på oplevelser og ligger tæt på Slotsøbadet, Legeparken, Slotssøen, Kolding Hus m.m., og vi bruger det flittigt på vores ture ud af huset.

Børnehuset har to etager, vuggestuen og administrationen ligger på 1. sal, og børnehaveafdelingen ligger i stueetagen. Vi har et industrikøkken som laver økologisk sund og varieret mad til alle børn, samt mad ud af huset til en anden institution i Kolding.

Børnehuset er normeret til 127 børn, heraf 87 børnehavebørn og 40 vuggestuebørn. Der er ca. 35 ansatte samt en leder og en souschef. Vi har børn fra alle sociale lag, og vi har altid stor søgning.

Ledelsen er fra 2019, og Børnehuset har i 2019 gennemgået en del forandringer, både strukturelt, personalemæssigt og pædagogisk. Vi er i en god udvikling, og arbejder alle sammen på, at Midtbyens Børnehus skal være et professionelt tilbud af høj faglig kvalitet, samt et sted med godt arbejdsmiljø for alle.

Vi har en aktiv forældrebestyrelse, som vi lytter til i et forældreperspektiv til hverdagen.

Vi har et værdisæt, hvor ordene er Anerkendelse, empati, mod og professionalisme. Vi har en løbende strategi/et mål for vores arbejde, som vi alle styres af i hverdagen. Vores motto er "prøv det" hvilket giver os mange erfaringer som vi evaluerer på senere.



Pædagogisk grundlag



”Den pædagogiske læreplan skal udarbejdes med udgangspunkt i et fælles pædagogisk grundlag.”

”Det pædagogiske grundlag består af en række fælles centrale elementer, som skal være kendetegnende for den forståelse og tilgang, hvormed der skal arbejdes med børns trivsel, læring, udvikling og dannelse i alle dagtilbud i Danmark.”

”De centrale elementer er:

- **Børnesyn.** Det at være barn har værdi i sig selv.
- **Dannelse og børneperspektiv.** Børn på fx 2 og 4 år skal høres og tages alvorligt som led i starten på en dannelsesproces og demokratisk forståelse.
- **Leg.** Legen har en værdi i sig selv og skal være en gennemgående del af et dagtilbud.
- **Læring.** Læring skal forstås bredt, og læring sker fx gennem leg, relationer, planlagte aktiviteter og udforskning af naturen og ved at blive udfordret.
- **Børnefællesskaber.** Leg, dannelse og læring sker i børnefællesskaber, som det pædagogiske personale sætter rammerne for.
- **Pædagogisk læringsmiljø.** Et trygt og stimulerende pædagogisk læringsmiljø er udgangspunktet for arbejdet med børns læring.
- **Forældresamarbejde.** Et godt forældresamarbejde har fokus på at styrke både barnets trivsel og barnets læring.
- **Børn i udsatte positioner.** Alle børn skal udfordres og opleve mestring i lege og aktiviteter.
- **Sammenhæng til børnehaveklassen.** Sammenhæng handler blandt andet om at understøtte børns sociale kompetencer, tro på egne evner, nysgerrighed mv.”

”Loven fastsætter, at alle elementer i det fælles pædagogiske grundlag skal være udgangspunkt for arbejdet med den pædagogiske læreplan og dermed det pædagogiske arbejde med børns læring i dagtilbud.”

”Nogle elementer i form af fx børnesynet skal altid være til stede i det pædagogiske læringsmiljø, mens andre elementer som fx arbejdet med at skabe en god overgang til børnehaveklassen kan være mere til stede i nogle sammenhænge end andre.”

Børnesyn, Dannelse og børneperspektiv, Leg, Læring og Børnefællesskaber



Hvordan kommer de fem centrale elementer fra det fælles pædagogiske grundlag til udtryk hos os og bliver omsat i vores hverdag sammen med børnene?

Børnesyn

I Midtbyens Børnehus har vi fokus på at skabe et læringsmiljø, hvor omsorg, nærvær og trykthed prioriteres. Vi ser på barnets kompetencer og deres ressourcer. Vi ser på alle børn som forskellige, og forstår at børn udvikler sig i forskellige tempi. Vi justerer os følelsesmæssigt efter barnet, og er opmærksomme på, hvor barnet er lige nu. Vi møder barnet med anerkendelse og i en tro på, at alle børn gør det bedste de kan, hvis de mødes med positive forventninger. Vi skaber et læringsmiljø der giver dem udfordringer, og støtter dem i deres udvikling.

Vi ser, hører og bestræber os på, at forstå hver enkel af dem og lader dem være medskabere i deres eget liv

Hvordan gør vi det:

- Når barnet i vuggestuen skal kravle op på puslebordet, men bliver usikker. Så signalerer den voksne, at "jeg tror på dig".
- Vi respekterer den gode leg i læringsmiljøet, fordi den har en værdi i sig selv her og nu. Pædagogen kan også være understøttende og faciliterende i legen.
- Når vi synger, spørger vi barnet, hvilken sang synes du, det skal være. Det giver barnet en følelse af at have medbestemmelse.
- Vi respekterer alle barnets følelser f.eks. når det er ked af det, vred og glad og hjælper barnet med at sætte ord på følelsen.
- Vi opdeler børnene i små grupper. De kan være opdelt efter alder eller udviklingsniveau f.eks. hvis 3-4 børn har brug for ekstra indsats med sprog, motorik, sociale kompetence. Dette giver børnene mulighed for at være i en mindre tryk enhed der er mere overskuelig, og giver det enkelte barn mere taletid.
- Vi arbejder ud fra barnets kompetencer og ressourcer ved at benytte KRAP som metode. Vi laver bl.a. KRAPS ressource blomst i forbindelse med afholdelsen af vores 3 måneders samtale med forældrene. Vores tilgang er, at det lommelygten

lyser på, det er det vi ser. Derfor er vi bevidste om at alle børn har ressourcer og det er dem vi skal lyse på.

- Vi giver børnene omsorg, nærvær og tryghed ved at tage os tid til at tage imod hvert enkelt barn om morgenen, og ved at være opmærksom på det enkelte barn i løbet af dagen. Har barnet brug for at sidde på skødet, have en ved siden af når de skal sove, eller brug for en lille snak og være tæt på en voksen, så bestræber vi os på at opfylde barnets behov.
- Vi lader barnet være medskaber i deres eget liv, ved at tale med barnet om hvilke aktiviteter der kunne være sjove, eller vi griber det barnet er optaget af og skaber aktivitet ud fra det.
- Forældresamarbejdet er en vigtig del af vores børnesyn, da vi her igennem lærer børnene bedre at kende, men også her søger efter nye muligheder til at hjælpe eller udfordre et barn, der måske har brug for det i en given situation. Vi udfordrer børnene på deres forskellige udviklingstrin og inddrager dem i opgaver/gøremål der er alderssvarende og som giver selvtillid. Vi udfordrer børnene på legepladsen eller når vi er på tur –opmuntrer dem til at hoppe, rutsje, gå på ujævne underlag, og i det hele taget bruge kroppen. Jubler med dem når det lykkes, og opfordrer dem til at prøve igen, hvis de ”fejler” på en positiv måde ” Hvor var det fedt at du prøvede, du var så tæt på at kunne, prøv lige igen!”
- Nogle børn har brug for at sidde tæt ved en voksen til samling eller spisning, og ved at se og forstå dette som voksen, bliver en situation der kunne have krævet meget energi af barnet til noget rart og noget barnet har nemmere ved at have fokus på. Vi ved f.eks. også, at nogle børn har brug for en aktivitet til at lette overgangene mellem f.eks. leg og spisesituation. Så sætter en voksen en aktivitet i gang for de børn der har brug for det –det kan være magneter ved et bord –og skaber dermed et læringsmiljø, men vender også det, der kunne have været en stressfyldt situation for barnet, til en stund der forløber roligt og uden konflikter.
- Nogle børn kan være sammen med flere andre børn i garderobe situationer, og stadig have fokus på læringen i selv at tage tøj på. Andre har brug for at gå i garderoben i en lille gruppe, for at få noget positivt ud af denne situation og for at kunne koncentrere sig om opgaven –i dette tilfælde hvilket tøj man skal have på og rent faktisk at tage det på.

Dannelse og børneperspektiv.

I Midtbyens Børnehus tager vi børn alvorligt. Vi giver dem medindflydelse i deres hverdag. Børnene har forskellige personligheder, og skal ikke være ens i deres udtryk eller have samme holdninger. Ved at give børnene erfaringer og oplevelser, danner barnet sin egen personlighed. Barnets dannelsesproces sker gennem de mange situationer der skabes i det sociale fællesskab barnet oplever i

hverdagen. Barnet guides og lærer herved hvad der er rigtigt og forkert i de forskellige situationer. Barnet arbejder med elementet dannelse i situationer som; afleveringssituationer, spisesituationer, i den frie leg og under planlagte aktiviteter. Ved at deltage aktivt, prøve sig selv af og få respons i samspillet med andre, danner barnet et billede af "hvem er jeg alene" og "hvem er jeg samme med andre". Vi giver i mange af dagligdagens situationer plads til, at det enkelte barn bliver set og hørt.

Hvordan gør vi det:

- For eksempel i samlingsstunden, hvor vi har fokus på at barnet udvikler følelsen af selv- og medbestemmelse.
- På ture ud af huset, til steder som museer, biblioteker, offentlige legepladser og busturen dertil, understøtter vi børnenes læring og dannelse, ved at guide dem i, hvordan vi agerer i det offentlige rum. Børnene spejler sig i de voksnes handlinger, samt får hjælp til at lære, hvordan vi regulerer os og hvordan vi er i mødet med andre.
- Vi lærer børnene, at det er okay at være forskellige, og at det er okay at have forskellige behov. F.eks. er der nogle børn der ikke må spise svinekød og andre må, nogen kan lide gulerødder og andre kan ikke. Vi lader børn som har behov for sut og bamse i afleveringssituationen have det og viser/fortæller de andre børn at det er okay at Peter har brug for det lige nu. Når Peter så er tryk igen sammen med os og er kommet i gang med leg, opfordre vi til at ligge sut og bamse igen.
- Ved aktivitet (kreative, motoriske, sanseoplevelser, personlige kompetence etc.) gør vi det i barnets tempo. Vi griber deres ideer f.eks. et tur ønske hvor barnet får mulighed for at få erfaring med sansning af forskellige natur materialer. Vi snakker om hvor tingene kommer fra og bruger dem i eks kreative sammenhænge.
- Børnene skal være med til at få hverdagens rutiner til at fungere

Leg

I vores hus har leg er en værdi i sig selv, og børn leger fordi det er sjovt. Vi giver plads til den uformelle leg, hvor børnene bruger vores læringsmiljøer sammen med andre børn, samt den rammesatte leg hvor pædagogen støtter op om legen, så f.eks. alle børn trives i legen (den formelle leg)

Vi ser den uformelle og formelle leg som lige vigtig, og er derfor opmærksom på at børn skal opleve begge dele i gennem en dag i Midtbyens Børnehus. Vi har indrettet vores læringsmiljøer med kasser der har billeder af indholdet, så det er nemt at se, hvad der er i. Der er legetøj der henvender sig til alle børn.

Hvordan gør vi det:

- Vi skaber stimulerende læringsmiljøer der tilgodeser børnenes leg, både den spontane og selvorganiseret leg, men også den sammensatte leg. Det pædagogiske personale understøtter legen ved at iagttage børnenes leg, og samtidig have en opmærksomhed på det enkelte barns trivsel i legen. Vi har fokus på legen, da det bl.a. er i legen børnene lærer om sig selv og omverdenen. Legen viser desuden, hvad børnene er optaget af her og nu. De voksne skal være tæt på legen, så de kan hjælpe børnene videre, hvis der er brug for det. Vi arbejder med læringsmiljøet, således at de fysiske områder inviterer til forskellig leg, derfor ændrer vi løbende på indretningen, så den passer til den enkelte børnegruppe.
- De voksne er opmærksomme på, at børnene har mulighed for at komme både op og ned i arousal niveau.
- De voksne skal være rollemodeller og sætte lege i gang, som børnene selv kan bygge videre på.
- Vi griber barnets initiativ og følger barnets spor, vi sætter ord på legen, følelser der opstår og hjælper videre.
- Vi skaber mindre legegrupper efter barnets behov og er nærværende, tilgængelige, kreative og fantasifulde sammen med børnene

Læring

For os betyder læring at alle børn lærer på forskellig vis, og i eget tempo, løbende tilegner sig ny viden og forståelse om sig selv og sin omverden. Vi tager derfor udgangspunkt i det som børnene interesserer sig for her og nu, fordi børnenes motivation i legen er afgørende for læring.

Børn lærer ved at lege, prøve selv, eksperimentere og være nysgerrig, samt i relationer med andre børn.

Relationerne mellem børn og voksne er af stor betydning for den læring og udvikling som lagres sig i barnet. Det er gennem relationen, at der skabes positiv social udvikling, og gennem tilbuddet af aktiviteter der skabes fælles erindring. Den voksne understøtter barnets handlinger ved at sætte ord på handlingen.

Hele dagen er et stort læringsrum både sammen med voksne og sammen med andre børn. Den voksne er bevidst om at der er læring i alt. Der skabes inspirerende læringsmiljøer, der understøtter barnets egen nysgerrighed og undersøgende tilgang.

Hvordan gør vi det

- Vi lader børnene gøre så meget som muligt selv, og støtter dem hvis de er usikre på om de kan. Vi er meget opmærksomme på at børn godt må kæmpe selv med udfordringer, og deri gennem opleve den succes de får ved at opdage at de godt kan selv.

- Vi inddrager børnene i de daglige rutiner, f.eks. ved måltider hvor de hjælper med at dække bord, tælle kopper og tallerkner. I garderoben skal der være ro og tid til at børnene kan øve sig, og i at barnet selv kan tage tøj på. Der tales om vejret den pågældende dag, så barnet øver sig i at få det rigtige tøj på.
- Ved måltidet hjælper børnene med at dække bord. Under måltidet tales der om maden, hvad det er, hvordan det smager og at der er forskel på hvad vi hver især kan lide. Børnene fortæller hvad de er optaget af. Der øves at vente på tur når der deles mad ud, og at vente på at der bliver sagt værsgo at spise.
- Til samlinger øves der sange og leges lege og alle børn opfordres til at bidrage aktivt i legene og samtalerne.
- Vi følger børnenes spor og bygger videre på dette f.eks. før en tur, er børnene blevet forberedt på at de skal ud at finde snegle, undervejs ændres fokus, fordi børnene begynder at lege fangeleg, hvorefter det oprindelige fokus genoptages.

Børnefællesskaber

I Midtbyens Børnehus skaber vi rum og mulighed for, at barnet kan være aktivt deltagende i forskellige børnefællesskaber. Vi har fokus på at børnene er sammen på tværs af aldre, køn og kultur.

Vores fysiske læringsmiljøer er tilrettelagt så der er god mulighed for at få eller mange børn kan lege sammen.

Små børn lærer af større børn, og derfor har vi mange aktiviteter hvor børnegruppen er blandet i alder.

Hvordan gør vi det:

- Om morgenen åbner vi på begge afdelinger i fællesrum, så børnene får kendskab til hinanden, og mulighed for at indgå i relationer på tværs.
- Vi inspirerer til fælles leg f.eks. ved at starte en leg, som vi også kan være deltagende i. Vi arbejder bevidst inkluderende så alle børn hver dag har følelsen af, at være en del af fællesskabet.
- Vi danner små grupper efter alder, interesser og udviklingsniveau og har fokus på, at det ikke kun er de børn der har udfordringer der bliver sat sammen, men at der i grupperne også er børn der kan give de andre modspil, og være med til at skabe gode relationer og læring.
- Vi er bevidste som voksne om vores position i forhold til at gå foran, bagved eller ved siden af barnet i hverdagens aktiviteter. Har vi et barn, som vi oplever ikke er en del af fællesskabet hjælper vi barnet ind i legen, og giver barnet støtte og strategier til, hvordan det kommer ind i fællesskabet.

Pædagogisk læringsmiljø

Hvordan skaber vi hele dagen et pædagogisk læringsmiljø, der giver alle børn mulighed for at trives, lære, udvikle sig og dannes?



Vi bestræber os på, at hvert enkelt barn bliver set og hørt hver dag når de kommer. Vi prioriterer en god normering om morgenen, så afleveringen bliver af høj kvalitet. Vi hilser og smiler, og får børnene til at føle sig velkomne og godt tilpas om morgenen. Vi har stor fokus på, at børn og forældre oplever afleveringen i institutionen bliver en god og tryk oplevelse. Tryk giver grobund for barnets læring gennem hele dagen.

Vi ønsker at skabe fleksible læringsmiljøer for børnene, som kan justeres i forhold til den aktuelle børnegruppe. Både inde i huset og ude på legepladsen indretter vi os løbende efter hvordan ønskerne er hos børnene. Vores er opmærksomme på, at legetøjet er tilgængeligt og i børnehøjde, og at det løbende skiftes så tilbuddet er så motiverende som muligt.

Vi skaber små kroge til den uforstyrrede leg samt mulighed for at tumle og udfordre motorikken. Det er vigtigt for os, at tilbyde det enkelte barn et miljø, hvor der er mulighed for at lege sig til læring hele dagen - både sammen og uden en voksen.

Samarbejde med forældre om børns læring

Hvordan samarbejder vi med forældrene om barnets og børnegruppens trivsel og læring?



Når barnet har fået en plads i Midtbyens Børnehus skriver vi ud til forældrene i Nem intra og byder dem velkomne, og henviser til at kontakte stuen barnet skal gå på, for at aftale nærmere omkring opstart. Vi holder et opstartsmøde med forældrene. Her lytter vi meget til forældrenes viden om deres barn, og fortæller forældrene om os, og hvordan det er at

gå i enten vores vuggestue eller børnehave. Midtbyens Børnehus har udarbejdet en velkomstfolder som udleveres til nye forældre ved dette møde.

Når barnet har gået i institutionen i ca. 3 måneder tilbyder vi en 3 mdr. trivselssamtale. Pædagogen fortæller om barnet gennem en ressourceblomst, som beskriver barnets ressourcer, og forældrene har mulighed for, at fortælle hvordan opstarten har været for netop deres barn. Der ud over tilbyder vi en samtale til de kommende skolebørn, hvor der er lavet et kompetencehjul på barnet som præsenteres for forældrene.

Vi prioriterer, at have dialog i hverdagen med forældrene og tilbyder altid en ekstra samtale ved behov. Vi arbejder målrettet på, at opbygge et godt og tillidsfuldt forældresamarbejde.

Vi forventer, at forældrene læser opslag/nyhedsbreve m.m. på AULA, og at de interesserer sig for, hvad der sker i vuggestuen/børnehaven, så vi kan samarbejde om barnets udvikling. Ledelsen skriver et nyhedsbrev til forældrene i hvert kvartal, eller efter behov. Pædagogerne skriver flere gange om ugen informationer om turer, aktiviteter og m.m. Vi udvikler løbende på vores informationsniveau.

I samarbejde med forældrebestyrelsen holder vi sociale arrangementer som f.eks. forældrekaffe, forældremøder, børnefestival, Lucia med julehygge, bedsteforældredag og arbejdslørdag. Af og til inddrager vi forældrene, og bruger deres kompetencer. Det kan være hjælp til at få en plakat, skilt eller andet.

Børn i udsatte positioner

Hvordan skaber vi et pædagogisk læringsmiljø, der tager højde for og involverer børn i udsatte positioner, så børnenes trivsel, læring, udvikling og dannelse fremmes?



I Midtbyens Børnehus deltager børn i udsatte positioner på lige fod med alle andre i institutionens liv. Hvis det bliver svært for barnet at deltage i fællesskabet, er pædagogen opmærksom på at støtte barnet, i f.eks. legen eller aktiviteten med de andre børn. Alle børn har krav på at blive mødt der, hvor de udviklingsmæssigt er.

Vi vægter forældresamarbejdet højt, og er i tæt dialog med forældrene. Vi har mulighed for at inddrage PPR (pædagogisk, Psykologisk rådgivning), hvor vi kan søge viden og vejledning, hvis vi har brug for det ift. at skabe det bedste læringsmiljø for barnet.

Vi danner små grupper, der er tilrettelagt så det udsatte barn har bedst udgangspunkt for det bedste læringsmiljø.

Vi indretter læringsmiljøet så det lever op til barnets behov og trivsel. Barnet skal både rummes, og være en del af fællesskabet. Der er eksempelvis dannet et rum i rummet til pause for det barn der har behov for det, eller sættes sansegynge op hvis der er børn med behov for det.

Ledelsen er opmærksom på, at børn i udsatte positioner har brug for mere bevågenhed generelt, og også i Midtbyens Børnehus. Derfor arbejder vi systematisk med afdækning af børnenes forskellige behov.

Det gør vi ved:

- Ledelsen og pædagogerne bruger børnelinealen til at få overblik over placering af de enkelte børn.
- Ledelsen og pædagogerne har fokus på at hvert enkelt barn, skal være en del af fællesskabet. Der arbejdes altid efter NUZO (barnets nærmeste udviklingszone).
- Pædagogerne laver et kompetencehjul på barnet og en handleplan.
- Pædagogerne laver en ressourceblomst (for at finde barnets ressourcer).
- Ledelsen er fysisk tilstede på stuerne, og kan observere på egen hånd.
- Ledelsen leder medarbejderne til at være forebyggende i arbejdet med særligt udfordret børn og familier blandt andet ved, at være tilstede på stue møder og team møder hvor børnene tages op, og ved tilstedeværelse på stuerne og legepladsen.
- Vi bruger blandt andet vores socioøkonomiske midler til ekstra personale, så vi kan danne små grupper hver dag, som er godt for alle børn.
Vi arbejder på at alle medarbejdere bliver dygtigere fagligt til at arbejde med børn i udsatte positioner.
Vi prioriterer at løfte personalegruppen, med fælles faglig viden, med fælles kurser og temadage m.m.

Sammenhæng til børnehaveklassen

” Hvordan tilrettelægger vi vores pædagogiske læringsmiljø for de ældste børn, så det skaber sammenhæng til børnehaveklassen? (Dette spørgsmål gælder kun dagtilbud med børn i den relevante aldersgruppe.)



Vores overordnede mål for børnene i storegruppen:

Alle børn føler sig kompetente og klar til at starte i skole. De glæder sig, er forventningsfulde, har selvtillid, og føler sig trygge ved overgangen til skolen. Børnene oplever en sammenhæng mellem daginstitution og skole.

I Midtbyens børnehus samler vi alle kommende skolebørn i en gruppe fra uge 43. I år (2020/2021) er der tre pædagoger til 30 børn i denne gruppe.

Vores naturlige valg af folkeskole er Ålykkeskolen, så det er også dem vi har mest samarbejde med.

Samarbejdet foregår via møde mellem skolens ledelse, Midtbyens ledelse, skolens personale, Midtbyens personale og distriktets institutioner. Vi mødes en del gange om året, og dette samarbejde er en del af et årshjul, som skole og Midtbyens Børnehus har lavet sammen med de andre institutioner, som også hører til Ålykkeskolen.

Personalet i storegruppen er meget bevidste om, at deres arbejde i storegruppen har stor betydning for børnenes gode overgang til skolen.

En storegruppe af høj kvalitet, giver børnene en bedre start i skolen.

Høj kvalitet i det pædagogiske arbejde i storegruppen, er på mange måder ens med høj kvalitet for alle de andre børn i Midtbyens Børnehus, men i storegruppen arbejder vi derudover også med den gode overgang til skolen. Børnene skal være trygge ved at skulle begynde i skole, og trygheden kommer blandt andet gennem viden og kendskab til skolen.

Mange besøg på Ålykke skolen, er en vigtig del af dette mål. Børnene skal kende deres skole ude som inde, hilse på lærerne i indskolingen, og kende de fysiske rammer. En anden vigtig ting, er den røde tråd mellem Midtbyens Børnehus og skolen. Derfor arbejder vi også med overgangsmarkører, og har flere steder en praksis og pædagogik som er magen til børnehaveklassen.

Nogle eksempler på dette kan være: Børnene læser/får læst de bøger som børnehaveklassen tager udgangspunkt i, i deres undervisning. Børnene lærer at gå på række på samme måde som de gør i skolen, og de voksne klapper i hænderne når børnene skal være stille, på samme måde som man gør i børnehaveklassen.

Vores storegruppe er ikke en for-skole hvor børnene bruger meget tid på skolelignende

opgaver. Mange børn i skolegruppen, er dog meget interesseret i at løse nogle små opgaver, og derfor tilbyder vi også dette.

I storegruppen har vi fokus på fællesskab, sociale relationer, medbestemmelse, at udvikle børnenes selvværd og selvtillid. Det sker gennem leg og samvær med andre børn på samme alder. Pædagogerne guider børnene, går foran, på siden og bagved.

Øvrige krav til indholdet i den pædagogiske læreplan

Inddragelse af lokalsamfundet

”Det skal fremgå af den pædagogiske læreplan, hvordan dagtilbuddet inddrager lokalsamfundet i arbejdet med etablering af pædagogiske læringsmiljøer for børn.”

Hvordan inddrager vi lokalsamfundet i arbejdet med at skabe pædagogiske læringsmiljøer for børn?

Vi benytter vores lokale lokalmiljø rigtig meget. Bibliotek, svømmehal, plejehjemsbesøg, samarbejde med skolen i nær området. Politi og brandstation, og ture på gågaden. Sker der nogle særlige ting i lokalområdet, som f.eks. til jul og påske, så deltager vi i dette, da vi værdsætter traditioner. Børnene får en oplevelse men tilegner sig også en viden om hvordan man agerer i de forskellige offentlige rum.

Videndeling med forældre og bedsteforældre, som kommer og fortæller om deres arbejde eller deres fritidsinteresser.

Vi tager på ture, og har en busordning, hvor vi dog også kan køre længere væk end nærmiljøet.

Arbejdet med det fysiske, psykiske og æstetiske børnemiljø

”Arbejdet med det fysiske, psykiske og æstetiske børnemiljø i dagtilbuddet skal integreres i det pædagogiske arbejde med etablering af pædagogiske læringsmiljøer.

Børnemiljøet skal vurderes i et børneperspektiv, og børns oplevelser af børnemiljøet skal inddrages under hensyntagen til børnenes alder og modenhed.”

Hvordan integrerer vi det fysiske, psykiske og æstetiske børnemiljø i det pædagogiske læringsmiljø?

Vi har arbejdet meget med vores **æstetiske** udtryk inde i Midtbyens Børnehus. Vi vil gerne have at institutionens rammer afspejler vores dagligdag, værdier og vores aktiviteter. Stuerne og fællesrum må gerne være indbydende at se på, men det er også vigtigt for os at børnene selv kan sætte deres præg på indretningen. Vi har børnenes kunst på væggene, men også lokale kunsterne udstiller i vores personaleafdeling.

Vi arbejder på, at børnene lærer at passe på vores ting og møbler. Vi efterlader et fællesrum som er pænt til de næste, og det er børnene der hjælper med at rydde op. De voksne er rollemodeller, og går ikke forbi noget skrald på gulvet. Det vi viser børnene er mere effektivt, end det vi siger til dem.

Børns trivsel er afhængig af at vi rammesætter et læringsrum, hvor der er plads til at tilegne sig verden gennem alle sanser. Det er vigtigt, at pædagogerne løbende overvejer hvilke læringsrum de tilbyder, og at der tænkes i forskellige udfoldelsesmuligheder, så der er mulighed for stille og fysisk aktive lege.

Det **psykiske** børnemiljø i Midtbyens Børnehus er præget af voksne som giver børnene anerkendelse, og er der brug for at irettesætte et barn, så gør vi det med lav stemme, og ved at fokusere på det som barnet gerne må, frem for det barnet ikke må.

Vi er opmærksomme på stemningen i Midtbyens Børnehus. De fysiske rammer betyder meget, men det er personalet som med deres pædagogik og værdier, skaber rummets og institutionens stemning og liv.

Matematisk opmærksomhed

I T4 så vi, at børnene i MB mangler kompetencer vedr. matematisk opmærksomhed. Matematisk opmærksomhed er ikke matematik, men en fornemmelse for den matematiske hverdag. Vi ved at matematisk opmærksomhed er en kompetence som vi bruger hele livet i vores hverdag.

I MB vil vi gerne have mere fokus på dette, men på en legende måde.

Former, symboler, tal og farver indgår i hverdagen når det er muligt, også i vuggestuen.

Det brede læringssyn-med fokus på hverdagsrutiner.

Det pædagogiske læringsmiljø skal være til stede hele dagen.

De seks læreplanstemaer

I Midtbyens Børnehus arbejder vi med de 6 læreplanstemaer, ved at dele dem op hen over hele året. På den måde arbejder vi mere fokuseret med et læreplanstema i 2-3 måneder af gangen. Koordinatorer og ledelsen planlægger rammen for forløbet, og så kan de enkelte stuer arbejde videre med dette.

Vi hænger plakater op for hver uge, hvor koordinatorene har skrevet ideer til aktiviteter, og der laves samtidig et idekatalog på området.

Vi evaluerer fælles på temaet, inden et nyt tema går i gang.



”Den pædagogiske læreplan skal udarbejdes med udgangspunkt i seks læreplanstemaer samt mål for sammenhængen mellem læringsmiljøet og børns læring.

Det skal fremgå af den pædagogiske læreplan, hvordan det pædagogiske læringsmiljø understøtter børns brede læring inden for og på tværs af de seks læreplanstemaer.”

Alsidig personlig udvikling

”Alsidig personlig udvikling drejer sig om den stadige udvidelse af barnets erfaringsverden og deltagelsesmuligheder. Det forudsætter engagement, livsduelighed, gåpåmod og kompetencer til deltagelse.”



Pædagogiske mål for læreplanstemaet:

1. Det pædagogiske læringsmiljø skal understøtte, at alle børn udfolder, udforsker og erfarer sig selv og hinanden på både kendte og nye måder og får tillid til egne potentialer. Dette skal ske på tværs af blandt andet alder, køn samt social og kulturel baggrund.
2. Det pædagogiske læringsmiljø skal understøtte samspil og tilknytning mellem børn og det pædagogiske personale og børn imellem. Det skal være præget af omsorg, tryghed og nysgerrighed, så alle børn udvikler engagement, livsduelighed, gåpåmod og kompetencer til deltagelse i fællesskaber. Dette gælder også i situationer, der kræver fordybelse, vedholdenhed og prioritering.

Hvordan understøtter vores pædagogiske læringsmiljø børnenes alsidige personlige udvikling?

Herunder, hvordan vores pædagogiske læringsmiljø:

- Understøtter de to pædagogiske mål for temaet Alsidig personlig udvikling
- Tager udgangspunkt i det fælles pædagogiske grundlag
- Ses i samspil med de øvrige læreplanstemaer.

I Midtbyens Børnehus ser vi de personlige og sociale kompetencer som et omdrejningspunkt for alt pædagogisk arbejde. De 2 læreplanstemaer vægtes højt, og er i spil i alle de andre læreplanstemaer.

Hvordan understøtter vores pædagogiske læringsmiljø så særligt barnets alsidige personlige udvikling?

I vores daglige arbejde hjælper vi det enkelte barn til at sætte ord på egne og andres handlinger, ønsker og følelser.

Det kommer til udtryk under samling, hvor barnet får mulighed for at øve sig i at tale højt, være i fokus, lytte til andre samt træffe valg f.eks. ved at bestemme hvilken sang der skal synges eller lege der skal leges.

Det medvirker til, at barnet opnår følelsen af at blive set, hørt og respekteret, indgå i en demokratisk proces, samt mærke sig selv som individ og del af et større fællesskab. Vi arbejder på tværs af alder, køn, samt social og kulturel baggrund i afdelingerne, for at understøtte at alle børn kan udforske og erfare sig selv og hinanden på nye måder. Børnene vil i løbet af dagen møde udfordringer, så som, at vente på tur, være selvhjulpne med tøj, konflikter og lignende. De voksne motiverer, guider og støtter barnet, så vi på en anerkendende måde viser at vi har troen på, at barnet kan mestre det. Den voksne har positive forventninger og tro på barnets evner og kunnen. Derved oplever barnet en stolthed og succes ved selv at kunne klare udfordringen. Vi samarbejder via dialog med forældre om barnets trivsel og alsidige personlige udvikling i hverdagen. Både gennem garderobe snak og ved møder hvor kompetence hjulet danner udgangspunktet for samtalen. Dette er med til at skabe et samspil imellem de personlige kompetencer og hvordan barnet er placeret i de øvrige læreplans temaer. Dette samspil ses i læringsmiljøet på stuerne og i fælles områder og skaber fundament for at understøtte hele barnet i dagtilbud så vel som i hjemmet.

Social udvikling

”Social udvikling er udvikling af sociale handlemuligheder og deltagelsesformer og foregår i sociale fællesskaber, hvor børnene kan opleve at høre til, og hvor de kan gøre sig erfaringer med selv at øve indflydelse og med at værdsætte forskellighed.

Gennem relationer til andre udvikler børn empati og sociale relationer, og læringsmiljøet skal derfor understøtte børns opbygning af relationer til andre børn, til det pædagogiske personale, til lokal- og nærmiljøet, til aktiviteter, ting, legetøj m.m.”



Pædagogiske mål for læreplanstemaet:

1. Det pædagogiske læringsmiljø skal understøtte, at alle børn trives og indgår i sociale fællesskaber, og at alle børn udvikler empati og relationer.
2. Det pædagogiske læringsmiljø skal understøtte fællesskaber, hvor forskellighed ses som en ressource, og som bidrager til demokratisk dannelse.

Hvordan understøtter vores pædagogiske læringsmiljø børnenes sociale udvikling?

Herunder, hvordan vores pædagogiske læringsmiljø:

- Understøtter de to pædagogiske mål for temaet Social udvikling
- Tager udgangspunkt i det fælles pædagogiske grundlag
- Ses i samspil med de øvrige læreplanstemaer

Hvordan understøtter vores pædagogiske læringsmiljø så børnenes sociale udvikling i midtbyens børnehus?

Vi anser det for meget vigtigt at have en god ven og være en del af et fællesskab. Det medvirker til at skabe trivsel for barnet. Vi hjælper derfor barnet med at udvikle positive strategier til både at indgå i socialt samspil, samt at kunne konflikthåndtere. Vi støtter barnet i at udtrykke sig verbalt og nonverbalt samt til at kunne sige fra, når egne grænser overtrædes. Ligeledes taler vi med børnene om forskellighed - herunder at vi tænker og handler forskelligt. Vi har både fokus på de sociale fællesskaber i voksenstyrede aktiviteter i større og mindre grupper samt i den frie leg. De voksne agerer som rollemodel i det pædagogiske læringsmiljø, hvor børnene kan spejle sig i det de ser i dagligdagen. Herigennem viser vi børnene at det er vigtigt at have tolerance og forståelse over for hinanden - også selvom der opstår en forskellighed. Vi italesætter over for børnene, hvad andre børn har som styrke og anvender disse ressourcer ind i den demokratiske dannelse. Vi italesætter barnets hjælpsomhed, når det venter på tur, siger goddag/farvel etc. Vi anvender KRAP som metode og anvender bl.a. ressource blomsten til vores 3 måneders samtaler. Vores Krapske udgangspunkt understøtter vores arbejde med barnets sociale udvikling.

Kommunikation og sprog

”Børns kommunikation og sprog tilegnes og udvikles i nære relationer med barnets forældre, i fællesskaber med andre børn og sammen med det pædagogiske personale.

Det centrale for børns sprogtilegnelse er, at læringsmiljøet understøtter børns kommunikative og sproglige interaktioner med det pædagogiske personale. Det er ligeledes centralt, at det pædagogiske personale er bevidst om, at de fungerer som sproglige rollemodeller for børnene, og at børnene guides til at indgå i fællesskaber med andre børn.”



Pædagogiske mål for læreplanstemaet:

1. Det pædagogiske læringsmiljø skal understøtte, at alle børn udvikler sprog, der bidrager til, at børnene kan forstå sig selv, hinanden og deres omverden.

2. Det pædagogiske læringsmiljø skal understøtte, at alle børn opnår erfaringer med at kommunikere og sprogliggøre tanker, behov og ideer, som børnene kan anvende i sociale fællesskaber.

Hvordan understøtter vores pædagogiske læringsmiljø børnenes kommunikation og sprog?

Herunder, hvordan vores pædagogiske læringsmiljø:

- Understøtter de to pædagogiske mål for temaet Kommunikation og sprog
- Tager udgangspunkt i det fælles pædagogiske grundlag
- Ses i samspil med de øvrige læreplanstemaer.

Vi arbejder med sprog og sprogstrategier i gennem hele dagen, da vi ved, at børn ikke kun lærer under planlagte sprogaktiviteter. Vi har især fokus på rutinesituationer, hvor vi kan udnytte gentagelserne til læring. Fx når vi er på badeværelset, i garderoben eller spiser.

Vi følger børnenes initiativer og sætter ord på dem. F.eks. hvis et 1 årig barn leger med togbane sidder de voksne på gulvet i øjenhøjde med barnet og sætter ord på legen "du køre med toget", " Du tager et tog mere", "Nu har du to toge. Et grønt og et rødt". Derved foræres barnet ordene samtidig med at barnet ses og anerkendes.

Ved de større børn sætter vi ord på f.eks. følelser og hjælper med sprog til at agere i sociale relationer eller hjælper det med ord til begreber. Vi taler med barnet i en dialog hvor barnet lærer rytmen i en samtale, hvor man venter på tur, lytter og stiller åbne spørgsmål. Vi benytter de 10 sprogstrategier i samtalerne.

Udover at stimulere børnene sprogligt i dagligdagen laver vi også planlagte sprogaktiviteter hvor vi tager udgangspunkt i det enkelte barn og gruppens sproglige kompetencer. Her benytter vi os igen ofte af gentagelser ved at bruge dialogisk læsning, sprogposer, spil, sange og musik eller ved at være nysgerrig på tur i nærområdet.

Vi sprogtester alle børn når de er 2,5, 3,5 og 4,5 år, og ellers hvis vi oplever at der er særligt brug for det

I den pædagogiske praksis og hverdag, giver vi os tid til, at føre en længere samtale med det enkelte barn. Vi spørger til deres interesser, eller til den ferie de lige har været på. Vi lytter til deres svar, og stiller flere spørgsmål, eller fortæller noget til barnet som barnet kan være interesseret i. I gennem dialogen ser vi på barnet, anerkender det, og viser interesse i barnet, samtidig med at barnet styrker sit sprog, ordforråd m.m.

Læreplans temaet sprog er tæt forbundet med alle de øvrige læreplanstemaer. Derfor er det vigtigt at der er taget højde for børnenes individuelle sproglige udvikling i tilrettelæggelsen af alle læreplans temaer. Det giver hvert enkelt barnet den bedste forudsætning for at lære og udvikle sig.

På landsplan kan det ses, at børn generelt er blevet dårligere til matematik de sidste par år.

Pædagogerne skal derfor også have fokus på matematisk opmærksomhed. (ikke på matematik) Pædagogen skal støtte barnet i dette med en legende tilgang.

Det handler om at støtte barnet i f.eks. rumfornemmelse, former og mønstre, forholdsord, og meget mere.

proget er alle steder, og kan indgå i alle læreplanstemaer.

Krop, sanser og bevægelse



”Børn er i verden gennem kroppen, og når de støttes i at bruge, udfordre, eksperimentere, mærke og passe på kroppen – gennem ro og bevægelse – lægges grundlaget for fysisk og psykisk trivsel.

Kroppen er et stort og sammensat sansesystem, som udgør fundamentet for erfaring, viden, følelsesmæssige og sociale processer, ligesom al kommunikation og relations dannelse udgår fra kroppen”.

Pædagogiske mål for læreplanstemaet:

1. Det pædagogiske læringsmiljø skal understøtte, at alle børn udforsker og eksperimenterer med mange forskellige måder at bruge kroppen på.
2. Det pædagogiske læringsmiljø skal understøtte, at alle børn oplever krops- og bevægelsesglæde både i ro og i aktivitet, så børnene bliver fortrolige med deres krop, herunder kropslige fornemmelser, kroppens funktioner, sanser og forskellige former for bevægelse.

Hvordan understøtter vores pædagogiske læringsmiljø udviklingen af børnenes krop, sanser og bevægelse?

Herunder, hvordan vores pædagogiske læringsmiljø:

- Understøtter de to pædagogiske mål for temaet Krop, sanser og bevægelse
- Tager udgangspunkt i det fælles pædagogiske grundlag
- Ses i samspil med de øvrige læreplanstemaer.

I Midtbyens Børnehus prioriterer vi at børnene kan bevæge -og udfolde sig motorisk.

Vi har store fællesarealer, som er relativt sparsomt indrettet, og de fleste møbler er på hjul. Her er der god mulighed for at lege og sætte aktiviteter i gang hvor børnene bruger deres krop.

Vi prioriterer at have legetøj hvor børnene skal bruge hele deres krop.

På legepladsen prioriterer vi også at børnene får motoriske udfordringer. Vi prioriterer at børnene altid kan være udenfor på legepladsen, så et barn får aldrig nej til at være ude.

Vi tager på ture i lokalområdet hvor vi ved at børnene kan udfolde deres motorik.

Ud over dette, går vi til svømning hver uge, som øger børnenes selvhjælpenhed og deres motoriske færdigheder.

Særligt for børnehaven:

I børnehaveafdelingens fællesrum er der forskellige muligheder indenfor, for at få styrket grov motorikken. Vi har valgt at dele fællesarealet op i forskellige rum til forskellig leg. Nogle rum indbyder til mere vilde lege, såsom at klatre, hoppe op og ned, bygge tårne som rives ned. Her kommer alle vores motoriske sanser i spil.

Ud over fællesarealet er der 4 stuer i børnehaveafdelingen. På stuerne er der rig mulighed for at få brugt sine fin- motoriske færdigheder ved at tilbyde aktiviteter, der tilgodeser finmotorik og alsidige sanseoplevelser.

Ud over det har alle stuer mulighed for at lave forhindringsbane, jorden er giftig eller hænge gynger op på stuen (vetibulærsansen). Vi bruger også kroppen på stuen, f.eks. stopdans, sanglege ved samling, eller børneyoga.

I Midtbyens Børnehus har vi fast madordning og måltiderne er også en stor del af dagligdagen. Inden der spises er der fokus på hygiejne omkring toiletbesøg m.m. Ved alle måltider opfordres børnene til at være "madmodige" og til selv at lære og mærke efter ens egne behov. Under måltiderne bliver vores høre, smage, lugte og syns sanserne aktiveret. Der tales om hvad er sund og usund mad.

Det skal være hyggeligt at vi spiser sammen, og ofte dannes sociale relationer under måltidet.

I vores kreative værksted er der mulighed for, at bruge sin kreativitet og få sine fin motoriske færdigheder og sanser i spil.

I garderoben arbejder vi især med børnenes selvhjulpethed ved af og påklædning. Vi opfordrer samtidig børnene til at hjælpe hinanden.

Midtbyen børnehus ligger centralt i Kolding midtby og det gør vi let kan komme afsted på ture, som ikke kræver offentlige transport. I stedet kan vi gå og bruge kroppen i forskellige miljøer f.eks. (bakket terræn, sanseture, årstidsbestemte).

Vi er som udgangspunkt ude hver dag og bruger legepladsen som et rum børnene altid kan vælge. På legepladsen har vi motorikbane, skibet, slangen, cykler, sandkasser, fuglereden, gynger, bolde som altid er til rådighed for børnene. Derudover kan der laves gymnastik/bevægelses eller finmotoriske lege hvor børnene kan få styrket deres motoriske sanser og færdigheder.

Særligt for vuggestuen:

Rammerne for indendørs aktiviteter kan være:

I vuggestuens fællesrum er der forskellige muligheder for at få styrket grov motorikken. Her er der små forhøjninger som børnene kan kravle op på. Børnene udforsker forskellige måder at kravle op og komme ned igen. Vi bruger vores grønne rutsjebane, som styrker muskelledsansen, balancesansen og de sociale kompetencer i form af turtagning og hensynstagen af de andre børn. Den voksne initierede leg kan udformes ved at der bliver bygget forskellige motorik baner med de store skumpuder, "step-Stones", leg med faldskærm eller

tunnellen barnet kan kravle igennem. Der er også mulighed for leg med bolde, hvor bl.a. øje/håndkoordinationen, muskelledsansen og balancesansen kommer i spil.

Vi kan skabe rum til ro ved at lave et wellness rum på badeværelse med mindfulness, musik, lav stemmeføring og fodbad. Dette afsluttes af fodmassage givet af i kammerat med creme. Vi styrker den taktile sans og det at "få ro på kroppen" ved at give børnene massage og at børnene giver hinanden massage med ex. Bolde, biler, fjer osv. Når vi rører ved hinanden styrkes også det sociale bånd mellem børnene og de får øje på hinanden.

Rammerne for udendørsaktiviteter kan være:

Forhøjninger på legepladsen i form af motorikbanen på børnehavens legeplads og bakken på vuggestuens legeplads. Der er ydermere forhøjninger eller fordybninger ved adgang til sandkasserne, det kan for nogle af børnene være en stor forhindring at overkomme. Når børnene graver i sandkassen bruges øjehåndkoordinationen, og vi sanser sandet med hænderne og fødderne (nogle smager på sandet og dufter til sandet) "Skibet" på børnehavens legeplads giver gode muligheder for at øve mange grov motoriske færdigheder, hvor der kan kravles op af rebstigen (balance, rumretningssansen) og hejses en spand op og ned, samt kravle på ydersiden af skibet.

Vi har mange forskellige muligheder for at gynge. Når vi gynger træner vi rum og retningssansen og vestibuler sansen.

Vi går også ture rundt i nærmiljøet hvor vi bl.a. bestiger bakken ved Koldinghus, besøger Legeparken eller går i vores kolonihave, med det ujævne terræn.

Vi guider og hjælper alle børnene i gang med at bruge deres kroppe. Nogle børn kan blive usikre på deres kroppe når der sker noget uvant (f.eks. hvis de går på ujævnt terræn) her er vi voksne tilgængelige og guider børnene til selv at finde nye bevægelsesmønstre og nye mestrings strategier. Herigennem styrkes deres personlige kompetencer og de oplever en sejr, når de mestrer det der før var svært.

Vi danser også til musik og laver mange sanglege enten med fagter eller med hele kroppen.

Den voksne opmuntrer børnene til at bruge deres krop ved selv at være aktivt deltagende i de vokseninitierede lege. Børnene kan også opmuntres ved den voksnes gestik, mimik og stemmeføring. Vi har fokus på at lege med sansemotoriske, sådan at vi kryber, kravler, hopper løber, triller og drejer.

I vores hverdag opfordrer og guider vi alle børn til at blive mere selvhjulpne og derigennem få trænet både fin og grov motorikken. F.eks. ved selv at kravle op på stolen, selv tage tøjet af og på både på badeværelset og i garderoben, børnene går selv op og ned ad trappen til vuggestuen. Børnene hjælper med at hente rullebordene og dække bord. Alt dette sker naturligvis med blik på barnets nærmeste udviklingszone (NUZO) Dvs. børn der er under et år kan ikke selv kravle op på deres stol endnu, og har derfor en anden motorisk udviklingszone.

Natur, ude liv og science

”Naturoplevelser i barndommen har både en følelsesmæssig, en kropslig, en social og en kognitiv dimension.

Naturen er et rum, hvor børn kan eksperimentere og gøre sig de første erfaringer med naturvidenskabelige tænke- og analysemåder. Men naturen er også grundlag for arbejdet med bæredygtighed og samspillet mellem menneske, samfund og natur.”



Pædagogiske mål for læreplanstemaet:

1. Det pædagogiske læringsmiljø skal understøtte, at alle børn får konkrete erfaringer med naturen, som udvikler deres nysgerrighed og lyst til at udforske naturen, som giver børnene mulighed for at opleve menneskets forbundenhed med naturen, og som giver børnene en begyndende forståelse for betydningen af en bæredygtig udvikling.
2. Det pædagogiske læringsmiljø skal understøtte, at alle børn aktivt observerer og undersøger naturfænomener i deres omverden, så børnene får erfaringer med at genkende og udtrykke sig om årsag, virkning og sammenhænge, herunder en begyndende matematisk opmærksomhed.

Hvordan understøtter vores pædagogiske læringsmiljø, at børnene gør sig erfaringer med natur, udeliv og science?

Herunder, hvordan vores pædagogiske læringsmiljø:

- Understøtter de to pædagogiske mål for temaet Natur, ude liv og science
- Tager udgangspunkt i det fælles pædagogiske grundlag
- Ses i samspil med de øvrige læreplanstemaer.

I Midtbyens Børnehus betragter vi udelivet i skoven eller andre steder i naturen, som et fantastisk læringsmiljø i den pædagogiske praksis.

Det er i naturen vi kan give børnene helt unikke oplevelser hele året. Naturen overrasker os, og forandrer sig for øjnene af os.

Vi er bevidste om naturens fauna, dyr, fugle og insekter. Vi dufter og lytter til naturen. Vi smager på den. Vi ønsker at børnene får så mangeartede oplevelser i naturen som muligt, og at de allerede i vuggestuealderen forstå betydningen af respekt for naturen og dyrene.

Det er også i naturen at børnene kan opleve dyrenes forrådnelses proces, og se døde dyr og skelletter heraf.

Det er også naturligt for os at tale om bæredygtighed og genanvendelse samt forurening i naturen. Vi fortæller børnene om hvor papiret kommer fra, og taler om miljø og skrald samt sortering.

Science er stadig et emne som vi skal have mere fokus på. Vi har dog lavet nogle forskellige forsøg i børnehaven med tyngdekraft m.m.

Kultur, æstetik og fællesskab

”Kultur er en kunstnerisk, skabende kraft, der aktiverer børns sanser og følelser, ligesom det er kulturelle værdier, som børn tilegner sig i hverdagslivet.

Gennem læringsmiljøer med fokus på kultur kan børn møde nye sider af sig selv, få mulighed for at udtrykke sig på mange forskellige måder og forstå deres omverden.”



Pædagogiske mål for læreplanstemaet:

1. Det pædagogiske læringsmiljø skal understøtte, at alle børn indgår i ligeværdige og forskellige former for fællesskaber, hvor de oplever egne og andres kulturelle baggrunde, normer, traditioner og værdier.
2. Det pædagogiske læringsmiljø skal understøtte, at alle børn får mange forskellige kulturelle oplevelser, både som tilskuere og aktive deltagere, som stimulerer børnenes engagement, fantasi, kreativitet og nysgerrighed, og at børnene får erfaringer med at anvende forskellige materialer, redskaber og medier.

Hvordan understøtter vores pædagogiske læringsmiljø, at børnene gør sig erfaringer med kultur, æstetik og fællesskab?

Herunder, hvordan vores pædagogiske læringsmiljø:

- Understøtter de to pædagogiske mål for temaet Kultur, æstetik og fællesskab
- Tager udgangspunkt i det fælles pædagogiske grundlag
- Ses i samspil med de øvrige læreplanstemaer.

I Midtbyens børnehus ønsker vi, at børnene får erfaringer om kultur, æstetik og fællesskab.

Vi ønsker at børnene får et kendskab til nærområdets kulturelle steder, f.eks.: Koldinghus, Nikolaj for børn, biblioteket, Trapholt og Geografisk Have, for bare at nævne de største ting i hjertet af Kolding. Vi sigter efter at børnene får en viden om, hvilke kulturelle institutioner der kan opleves og historien herom, for også at værne om vores nærområde og give børnene en kulturel viden om deres by.

Vi ønsker at børnene igennem institutionslivet, får en viden om de store traditioner og mærkedage som er tilbagevendende hvert år i Danmark. Herigennem skabes også fællesskabet blandt børnene, men også til det videre liv i det hele samfund.

I Midtbyens Børnehus har vi mange forskellige nationaliteter. Det giver en stor mangfoldighed i hverdagen. Børnene leger på kryds og tværs af disse nationaliteter i institutionen, og ser på denne måde hvor forskellige vi kan se ud, og at der findes forskellige kulturer i fællesskabet.

Vi arbejder med de forskellige kulturer i Midtbyens Børnehus, med udgangspunkt i de børn vi har i institutionen/på stuen. Større børn kan måske fortælle lidt om deres familieliv, deres sprog i hjemmet, og pædagogerne understøtter dette med fortællinger om landet, deres flag, madvaner m.m.

Vi ønsker at være en institution der værner om fællesskaber og traditioner og vægter højt at der for børnene bliver skabt en rød tråd igennem æstetik, kultur og fællesskaber. Vælge nogle få lette sange som bliver sunget ofte, f.eks. til en slags samling inden frokost.

Specielt om æstetik i Midtbyens Børnehus:

I Midtbyens børnehus arbejder vi med æstetik ud fra denne sætning:

”Æstetik er den kundskab, man får igennem sanserne”.

Vi vil gerne at institutionens rammer afspejler vores dagligdag, værdier og vores aktiviteter. Vi har skiftende og årstidsbestemte udsmykninger på væggene, disse afspejler vores temaer i forhold til læreplanerne. Børnene er medskabere af det æstetiske udtryk gennem deres kunst og derudover har vi lokale kunstnere, der udsmykker væggene.

Institutionen skal være et rart sted af være for alle, vi voksne er rollemodeller, der viser vejen frem, når det gælder oprydning. Der skal se åbent ud, og man skal have lyst til at gå ind. Institutionen og medarbejderne er imødekommende. Med åbent og imødekommende mener vi, at der er stolet ned, der er tændt lys – dæmpet og hyggeligt, der er ryddet op, gjort klar til leg, gamle og slidte legesager er smidt ud, opvasken bliver ryddet væk, dugen er rettet, maden er flot anrettet osv.

Hos os er børns trivsel i højsædet, vi rammesætter læringsmiljøer der er udviklende og hvor alle sanser kan komme i spil. Børnene er i centrum og vi følger deres spor. Læringsmiljøerne tilpasses løbende den børnegruppe der er på stuerne, så der tilbydes forskellige udfoldelsesmuligheder.

Som voksne er vi skabere af et psykisk børnemiljø der er bygget op af voksne der er anerkendende, modige, professionelle og empatiske, hvor børn bliver hørt, set og anerkendt. Med vores værdier skaber vi rummets og institutionens stemning og liv.

Evalueringsskultur



”Lederen af dagtilbuddet er ansvarlig for at etablere en evalueringsskultur i dagtilbuddet, som skal udvikle og kvalificere det pædagogiske læringsmiljø.

Lederen er ansvarlig for, at arbejdet med den pædagogiske læreplan evalueres mindst hvert andet år med henblik på at udvikle arbejdet. Evalueringen skal tage udgangspunkt i de pædagogiske mål og herunder en vurdering af sammenhængen mellem det pædagogiske læringsmiljø i dagtilbuddet og børnenes trivsel, læring, udvikling og dannelse.

Evalueringen skal offentliggøres.

Lederen af dagtilbuddet er ansvarlig for at sikre en løbende pædagogisk dokumentation af sammenhængen mellem det pædagogiske læringsmiljø og børnenes trivsel, læring, udvikling og dannelse. Den pædagogiske dokumentation skal indgå i evalueringen.”

Det er ikke et lovkrav at beskrive dagtilbuddets dokumentations- og evalueringsspraksis i den pædagogiske læreplan, men det kan være en fordel i udarbejdelsen af læreplanen at forholde sig til den løbende opfølgning og evaluering af indholdet i læreplanen.

Hvordan skaber vi en evalueringsskultur, som udvikler og kvalificerer vores pædagogiske læringsmiljø?

Det vil sige, hvordan dokumenterer og evaluerer vi løbende vores pædagogiske arbejde, herunder sammenhængen mellem det pædagogiske læringsmiljø og de tolv pædagogiske mål?

I forbindelse med arbejdet med implementeringen af den nye styrkede læreplan har vi fokus på at få skabt en fælles evalueringsskultur i Midtbyens Børnehus. Vi har fokus på, at den dokumentation og evaluering vi indsamler i den pædagogiske praksis, danner grundlag for justeringer i vores læringsmiljøer. Vi er hele tiden bevidste om, hvad børn møder hos os og sammenhængen til de mål der stilles for børnegruppens læring. Dokumentation så vel som evaluering skal desuden afspejle børn og forældres perspektiver.

Hvordan evaluerer vi arbejdet med den pædagogiske læreplan, som skal foretages mindst hvert andet år?

Vi vil overordnet evaluere vores læreplan løbende. Kompetencepædagogerne skal justere på deres læreplanstema løbende i læreplanen, så læreplanen kommer til at leve i praksis, og bliver et levende dokument for alle medarbejdere. Vi ønsker at medarbejderne har ejerskab af læreplanen, og at læreplanen afspejler vores virkelighed.

Vores ønske er at få en naturlig evalueringskultur, så vi evaluerer efter hvert læreplans-tema. Hvert tema har særligt fokus hen over årets måneder. Samtidig evaluerer vi vores hverdagssituationer løbende på stuemøder og på de andre møder i institutionen.

På vores møder har vi et særligt fokus på at reflektere over vores egen praksis. Dette vil vi bruge vores nye værdier til de skal blive en del af vores nye evaluerings kultur. Værdierne Anerkendelse, Mod, Professionelisme og Empati skal være gennemgåede værdier i både vuggestuen og børnehaven og skal bruges som en del af evalueringen på møder hvor der skal reflekteres over værdierne i forhold til egen praksis. Et eksempel kunne være efter en aktivitet at pædagogen stiller sig selv følgende spørgsmål:

- Var jeg anerkendende over for barnet? I hvilke situationer var jeg anerkendende?
- Udviste jeg mod og i hvilke situationer? Kunne jeg have været mere modig og i hvilke situationer?
- Hvordan var min professionelle tilgang og hvor kunne jeg udvikle på den?
- Udviste jeg Empati i forhold til børn og kollegaer og hvor kunne jeg udvikle på min tilgang?

Vi har valgt at arbejde mere målrettet med GLK modellen som evalueringsmodel i dette år, den skal bruges til at evaluere læreplanstemaerne med, men også som en model der kan bruges ad hoc efter aktiviteter sammen med vores nye værdier. Vores hensigt er at træne i at bruge metoderne så de bliver en interageret del af vores måde at tænke på.

Evaluering af vores evalueringskultur

Nye medarbejdere skal introduceres for vores evalueringsmetoder.

Vi vil lade kompetencepædagogerne revidere og evaluere læreplanstemaerne løbende, så det kommer mere ind i hverdagen.

Vi vil undersøge hvor meget GLK bruges?

Vi vil undersøge hvor meget vores 4 værdier bruges som evalueringsmodel.

Efter møder kan man vende sig om til nærmeste kollega og fortælle "hvad var det bedste i dag?" Hvad tager jeg med fra i dag?"

